



Fonte dati: ARPACAL e ISPRA

Coordinamento: Anna Parretta, Silvia De Santis, Laura Brambilla, Emilio Bianco

Dossier: Emilio Bianco

Comuni Ricicloni c/o Ufficio Nazionale di Legambiente

via Vida 7 - 20127 Milano

Tel 02 97699301

www.ricicloni.it

comuniricicloni@legambiente.it

Legambiente Calabria



Via Taranto 3 - 88100 Catanzaro

Tel 345 9271586

hwww.legambientecalabria.it

info.legambientecalabria@gmail.com

INDICE

- 
- 2 **Premessa**
 - 5 **La situazione regionale**
 - 6 **Storie di ordinaria buona gestione**
 - 7 Fare Eco trasforma il rifiuto in risorsa
 - 8 R-Accogliere: la cura dell'ambiente passa dall'inclusione sociale
 - 9 A scuola di sostenibilità
 - 10 **Comuni Rifiuti Free e Ricicloni**
 - 12 **Classifiche provinciali**
 - 17 **Comuni Ricicloni Costieri**
 - 18 **Parchi Rifiuti Free**
 - 22 **Comuni NON Ricicloni**
- 

Premessa

di **Anna Parretta**, Presidente Legambiente Calabria

CALABRIA LAVORI IN CORSO

La sesta edizione dell'Ecoforum regionale con la presentazione del dossier "Comuni ricicloni" segue il filo rosso dell'esigenza di migliorare e risolvere, in concreto, le problematiche esistenti nel ciclo di gestione dei rifiuti realizzando e potenziando, su tutto il territorio regionale, gli impianti della filiera del riciclo

La transizione ecologica, in tutti i settori, per effetto della crisi climatica in corso, necessita di una decisa accelerazione. Una transizione che avviene a ritmi lenti, come quella che sta vivendo il territorio calabrese, significa, infatti, perdere la sfida della conversione ecologica

Il dossier Comuni ricicloni 2024 conferma la crescita della raccolta differenziata nella nostra regione con realtà territoriali che stanno progressivamente raggiungendo percentuali molto alte come Soveria Simeri, primo tra i Comuni rifiuti free con l'88,5 % seguito da Tiriolo e Frascineto. In Calabria, i Comuni Rifiuti Free, nei quali oltre all'alta percentuale di raccolta differenziata, la produzione annuale pro-capite di secco residuo è inferiore a 75 kg, sono in totale 36 tra i quali diversi raggiungono punti di eccellenza di oltre l'80% di r.d..

Si tratta di dati che, così come le best practices raccontate nel nostro dossier, dimostrano, ancora una volta, come in Calabria sia in aumento la sensibilità ambientale e la consapevolezza che la raccolta differenziata tutela l'ambiente e la salute ma anche che la giusta volontà e la determinazione delle amministrazioni è indispensabile per creare circuiti virtuosi.

Nella classifica nazionale la nostra Regione con i suoi 1.841.300 abitanti e 404 comuni raggiunge una percentuale di raccolta differenziata del 54,6 % contro una media nazionale che ormai tocca il 65,2%, come da dati Ispra 2022.

Undatoche, pursegnandounpiccoloincremento rispetto lo scorso anno e confermando il trend lento ma positivo dell'ultimo quinquennio, purtroppo, ci lascia ancora nella parte finale della classifica nazionale : terz'ultimi prima della Sicilia con il 51,5% e del Lazio con il 54,5%. La Calabria, quindi, continua a non raggiungere gli obiettivi, sempre piu' sfidanti, fissati dalla normativa comunitaria.

Abitanti	%RD 2021	Differenza con il 2020	Procapite secco residuo (kg/a/ab)	Differenza con il 2020
1.841.300	54,6%	↑ 1,5%	182,4	☹️ -10,7

fonte: ISPRA

Sulla classifica incidono in maniera molto negativa, come da dati Arpacal, le performance, tra le città capoluogo di Reggio Calabria che raggiunge appena il 18,1% (peggiorando ancora le proprie performance dell'11%) e di Crotona con il 22% (seppure un incremento rispetto all'anno precedente del 4,4%). Il capoluogo piu' virtuoso è Vibo Valentia con il 69,9% (+ 3%) seguito da vicino da Cosenza con il 62,4% (+ 0,3%) e Catanzaro con il 69,2% (-0,8%). A livello di territorio provinciale la piu' virtuosa è la provincia di Catanzaro con il 65,1% mentre la peggiore è quella di Crotona con il 39%.

Provincia	Numero Comuni	Comuni Rifiuti Free	Comuni Ricicloni
COSENZA	150	20 (13%)	76 (51%)
CATANZARO	80	9 (11%)	37 (46%)
REGGIO CALABRIA	97	-	8 (8%)
CROTONE	27	-	5 (18%)
VIBO VALENTIA	50	7 (14%)	15 (30%)

Alla luce del quadro emergente dal dossier “Comuni ricicloni”, Legambiente Calabria ribadisce la necessità di una decisa accelerazione di tutti i processi regionali che possano incrementare percorsi virtuosi nella gestione del ciclo dei rifiuti : dalle attività ed iniziative per ridurre i rifiuti alla fonte, al riuso, al riciclo. Su tutto il territorio regionale, supportando i progetti attraverso percorsi di partecipazione della cittadinanza, occorre, celermente aprire i cantieri dell’economia circolare, costruendo impianti tecnologicamente avanzati per il trattamento, il riciclo e la valorizzazione dei rifiuti. Non smetteremo mai di sottolineare che la Calabria ha bisogno di una visione complessiva guidata dalla consapevolezza

che i temi ambientali sono quelli che condizionano il presente, disegneranno il futuro e creeranno economia in grado di sviluppare occupazione di qualità in vari settori.

Un ambiente salubre e pulito, che passa attraverso la raccolta differenziata, il riciclo e la lotta contro il fenomeno dell’abbandono dei rifiuti nell’ambiente incide in maniera rilevante sullo sviluppo socio- economico dei luoghi sia direttamente che di riflesso come accade, ad esempio nel settore turistico. Complessivamente l’insostenibile lentezza della transizione, nella gestione del ciclo dei rifiuti, impedisce alla Calabria di “essere” se stessa e di esprimere tutte le potenzialità di una regione bellissima.

HAI A CUORE L'AMBIENTE? PROTEGGILO.

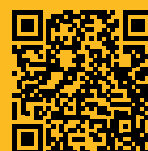
Sostieni le attività di Legambiente con una donazione. Il tuo contributo finanzia l'impegno quotidiano per la salute del nostro Pianeta: dal contrasto alla crisi climatica, alla lotta all'inquinamento e alle ecomafie, fino alla tutela di fauna, flora e beni culturali. Per costruire insieme un futuro più sostenibile e solidale.

FAI UN GESTO D'AMORE VERO

Scegli di diventare donatore regolare di Legambiente. Grazie alle persone che scelgono di donare un contributo mensile possiamo essere ancora più incisivi e pianificare le attività nel tempo. **I donatori regolari sono il nostro cuore pulsante.**

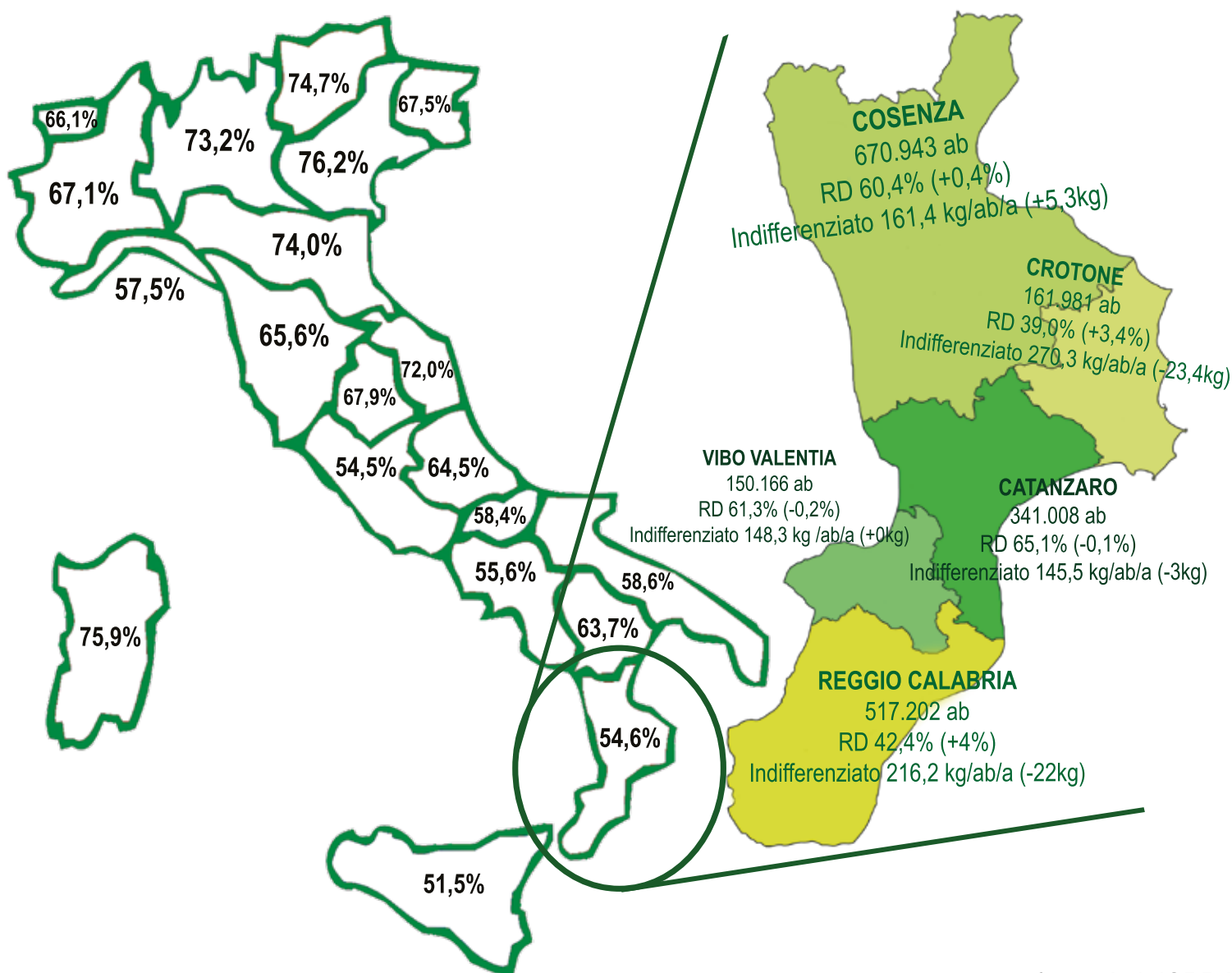
Attivare una donazione mensile è semplicissimo.

Scopri di più su sostieni.legambiente.it



LEGAMBIENTE

LA SITUAZIONE REGIONALE



fonte dati: ISPRA

CAPOLUOGHI A CONFRONTO

COMUNE	Abitanti	% RD 2022	Differenza con il 2021	Procapite secco residuo (kg/a/ab)	Differenza con il 2021
VIBO VALENTIA	31.092	69,9%	↑ 3,0%	136,6	😊 -9,5
CATANZARO	84.670	69,2%	↓ -0,8%	132,4	😊 -1,1
COSENZA	63.760	62,4%	↑ 0,3%	160,8	😊 -9,7
CROTONE	58.445	22,0%	↑ 4,4%	402,3	😊 -44,3
REGGIO CALABRIA	170.951	18,1%	↓ -11,1%	238,5	😊 -42,3

Fare Eco trasforma il rifiuto in risorsa al motto di: la vita è una mxxxa, ma io ci faccio del compost!

Fare Eco è un'associazione socio ambientale, fondata da Rossana Melito, Patrizia Riso e Simona Argento. Il loro slogan esprime tutto ciò in cui credono: la consapevolezza che anche partendo da una situazione difficile, si possa fare...eco per l'appunto!

In città, Fare Eco è conosciuta principalmente per la piattaforma social "Non si jetta nenti", creata nel 2020, nel pieno della pandemia. Sin da subito il gruppo si è popolato rapidamente, a dimostrazione di un'esigenza collettiva: liberarsi di un oggetto di cui non abbiamo più bisogno evitando che diventi un rifiuto.

Ad oggi, a distanza di più di 3 anni, il gruppo è composto da oltre 24.000 membri residenti a Reggio Calabria e zone limitrofe. Il gruppo, grazie a chi lo compone, ha consentito l'attivazione della buona pratica del riuso/riutilizzo gratuito di oggetti e materiali tra persone di uno stesso luogo, creando un risparmio collettivo tramite la riduzione dei rifiuti. Il gruppo è uno strumento che ha messo in rete tutti gli attori, non sempre conosciuti, dell'economia circolare sociale e solidale della città di Reggio Calabria, che normalmente gestiscono le attività di riutilizzo e dato la possibilità, in particolare alle fasce meno abbienti, di reperire beni.

Attorno al team ruotano altre iniziative che promuovono il riuso su tutto il territorio come le "Piccole Biblioteche Diffuse", piccole librerie in legno che contengono libri molto spesso salvati dal macero, allestite inizialmente nell'ambito del ContaminAzioni festival nel 2019, da un gruppo di realtà culturali, e ormai distribuite su tutto il territorio.

Altra attività che portiamo avanti è il Caffè delle riparazioni, luoghi in cui si aggiusta e riutilizza per allungare la vita agli oggetti che verrebbero gettati. Fare Eco ha ripreso tale attività in collaborazione con il Fab Lab di Reggio Calabria e con l'associazione culturale Magnolia, che l'aveva avviata dal 2019. Sono stati creati momenti di formazione specifici con il coinvolgimento sia di artigiani che di anziani, portatori di abilità e saperi, per costruire comunità educanti. Negli anni, la squadra ha imparato a riparare svariati oggetti, tessuti, piccoli elettrodomestici ecc. Lo scopo è, infatti, creare una conoscenza e una coscienza ecologica, che rispetti le risorse e le materie naturali per una gestione sostenibile e alternativa di materiali e oggetti, intercettandoli prima che diventino rifiuti, attraverso la riparazione e il riutilizzo.

Partendo da Non si jetta nenti, Fare Eco, insieme all'associazione Pandora, crea la piattaforma social "Baby one more time", per favorire la buona pratica del riuso/riutilizzo gratuito di vestiti e di oggetti di puericultura.

Da tutte queste attività è nata la rete cittadina del riuso "Non si Jetta Nenti" che a Reggio Calabria favorisce relazioni di comunità, riuso e riduzione dei rifiuti. La Rete del Riuso Non si Jetta nenti è anche una mappa interattiva presente sul loro sito web www.fareeco.it che vuole raccogliere attività commerciali e realtà associative attente al riuso e riutilizzo di oggetti e materiali.

Fare Eco vuole comunicare pratiche di sostenibilità, in maniera semplice e divertente, perché come sosteneva anche l'artista-designer Bruno Munari, «Il sogno dell'artista è comunque quello di arrivare al Museo, mentre il sogno del designer è quello di arrivare ai mercati rionali».

R-Accogliere: la cura dell'ambiente passa dall'inclusione sociale

La cooperativa sociale R-Accogliere nasce nell'aprile 2002 su iniziativa dell'associazione di volontariato San Pancrazio di Cosenza, impegnata sin dal 1989 in attività di prevenzione dell'emarginazione e della devianza sociale e di intervento sociale e educativo a favore dei più deboli, principalmente nel centro storico della città. Nel corso del tempo, l'associazione San Pancrazio accoglie e aiuta numerose persone in difficoltà, fra cui disabili fisici e mentali, minori provenienti da famiglie disagiate, tossicodipendenti, ex-detenuti. Dalla volontà di offrire strumenti e opportunità di inclusione sociale per le persone incontrate e accolte prende forma l'idea di costruire percorsi di autonomizzazione e di inserimento professionale. Su queste basi, si decide di costituire una cooperativa sociale di tipo B. Nel più ampio perimetro delle attività statutarie, la Cooperativa si occupa dell'inserimento lavorativo di persone svantaggiate attraverso lo svolgimento di attività produttive nel settore della raccolta differenziata dei rifiuti e della salvaguardia ambientale. Dal 2003 R-Accogliere si occupa esclusivamente di raccolta, trasporto e stoccaggio di rifiuti solidi urbani e assimilabili, di rifiuti speciali non pericolosi e pericolosi, e gestisce un sito di stoccaggio, regolarmente autorizzato, che a sede a Rende (CS).

Nel 2023 R-Accogliere ha gestito circa 633.000 kg di indumenti usati e più di 67.000 kg di olio vegetale esausto, avviandoli a recupero e/o al corretto smaltimento. Ma la cooperativa lavora con una vasta gamma di tipologie di rifiuti, essendo regolarmente autorizzata alle categorie 1/E, 4/f, 5/f, 3 bis, 8/f. Se nei primi anni di attività, il campo d'azione della Cooperativa si limitava alla Calabria ed in particolare alla provincia di Cosenza, negli ultimi anni – attraverso attività di microraccolta – R-Accogliere lavora anche in Basilicata, Puglia, Sicilia.

La Cooperativa realizza i propri scopi sociali anche attraverso rapporti e collaborazioni con altri enti del terzo settore, e soggetti pubblici e privati. In particolare, R-Accogliere collabora stabilmente oltre che con l'associazione San Pancrazio anche con la cooperativa Strade di Casa Onlus, con l'associazione di volontariato La Terra di Piero, con il collettivo Munnizza Social Club, di cui la cooperativa è fondatrice e con cui realizza attività di comunicazione ambientale e laboratori di riuso e riciclo con le realtà aderenti al collettivo.

La mission della Cooperativa ha fatto sì che essa abbia fra i suoi soci lavoratori persone appartenenti alle categorie dello svantaggio sociale indicate dalla legge italiana (L. 381/11991).

Ma, considerando l'evoluzione dei bisogni sociali e dei profili di rischio, nel tempo R-Accogliere ha aperto le porte anche a categorie che faticano ad entrare nel mercato occupazionale senza assistenza, perché considerate poco produttive. R-Accogliere, infatti, ha fra i suoi soci lavoratori sia migranti che disoccupati di lungo periodo. In futuro, si spera di poter aumentare le attività produttive per allargare ulteriormente la base sociale della cooperativa e rispondere alle sfide di integrazione ed accoglienza sociale che ci pongono in difficili contesti in cui viviamo.

A scuola di sostenibilità

L' IIS ITG – ITI di Vibo Valentia, istituto tecnico- settore tecnologico, con i suoi 7 indirizzi, ha, nel corso degli ultimi anni, intrapreso un'evidente strada orientata, sotto il profilo didattico, alla sostenibilità, al riciclo, al rispetto dell'ambiente. L'attività didattica curricolare ed extracurricolare, nonché l'intera mission dell'Istituto, convergono verso una sinergia di obiettivi che hanno come scopo quello di educare e sensibilizzare le nuove generazioni al rispetto dell'ambiente e al perseguimento degli obiettivi dell'Agenda 2030 delle Nazioni Unite.

L'Istituto ha sviluppato varie esperienze ed eventi che segnano un percorso sostenibile, replicabile e aperto alle esigenze del contesto territoriale con l'intento di creare anche opportunità per i giovani come la realizzazione della serra esterna "Orto Permanente" ricevendo anche, nel dicembre del 2021, l'Onorificenza alla Scuola come Alfiere della Repubblica - idee per lo sviluppo di un'agricoltura sostenibile. Tale esperienza è proseguita nel 2023 con l'avvio dell'azienda agraria I Giardini di Persefone improntata alla gestione sostenibile del territorio.

Nel corso degli ultimi anni l'Istituto, oltre alla partecipazione alla campagna "Puliamo il Mondo" in collaborazione con Legambiente, nel 2022 si è classificato al primo posto tra le scuole della provincia vibonese, per aver raccolto 52 kg di lattine conseguendo il premio La Ricicletta.

Nel marzo 2023, nell'ambito del progetto "Circolarità Attiva", finanziato dal Ministero dello Sviluppo Economico in collaborazione con il Ministero dell'Istruzione, gli studenti di informatica, elettronica ed elettrotecnica hanno portato avanti un importante percorso di recupero e riciclo ideando un sistema di raccolta dei dispositivi dismessi ed inutilizzati, attraverso la creazione di un sito web. Hanno, poi, rigenerato i dispositivi obsoleti o non funzionanti, trasformandoli in una risorsa per la comunità, donandoli ad associazioni del territorio o parrocchie.

Nello specifico il progetto ha avuto l'obiettivo di ricondizionare e riutilizzare dispositivi RAEE di categoria R3 (tv e monitor) e R4 (piccoli elettrodomestici), al fine di ridurre gli impatti ambientali legati alla produzione di nuovi dispositivi.

Ai vantaggi ambientali derivanti dal ricondizionamento vanno aggiunti i riflessi sul sociale poiché le apparecchiature ricondizionate, donate a enti e associazioni, sono state dotate di tutorial, creati dagli studenti, utili per i primi approcci con la tecnologia, contribuendo così a ridurre il divario digitale e a fornire accesso a tecnologie a chi ne ha bisogno.

SINERGIE

CREARE VALORE CON LEGAMBIENTE

Il volontariato aziendale è un progetto in cui le aziende incoraggiano e supportano la partecipazione attiva dei propri collaboratori

Le attività con Legambiente generano vantaggi per le stesse imprese e per il territorio

Unitevi a noi



LEGAMBIENTE
VOLONTARIATO AZIENDALE

Per informazioni sulle nostre proposte

volontariatoaziendale@legambiente.it

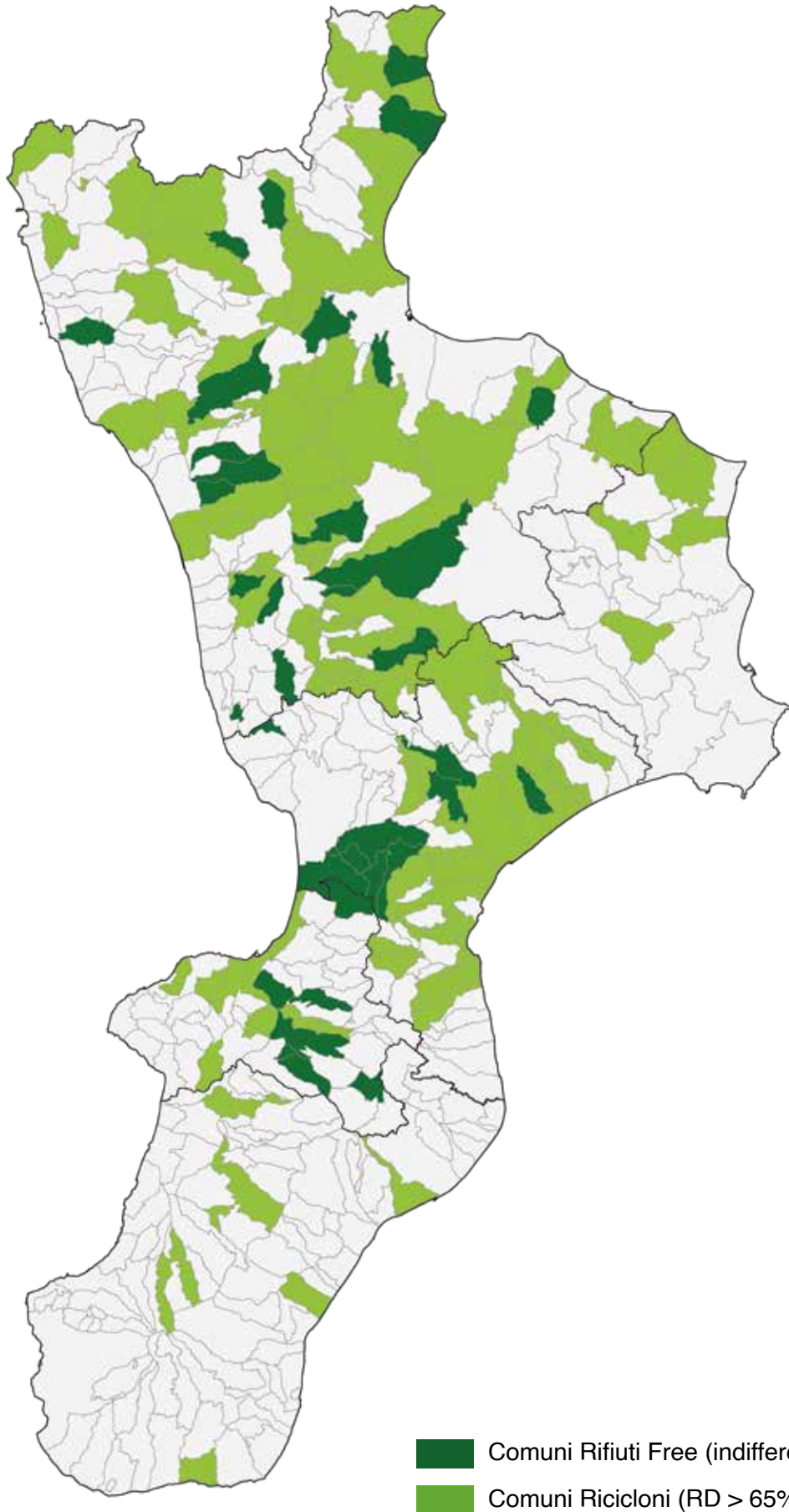
COMUNI RIFIUTI FREE

I Comuni Rifiuti free sono quei centri dove non solo la raccolta differenziata funziona correttamente (e quindi hanno raggiunto l'obiettivo di legge del 2012 del 65% di raccolta, ma soprattutto dove ogni cittadino produce, al massimo, 75 kg di secco residuo all'anno.

Quest'anno sono 36 (+5 rispetto al 2021), pari all'9% dei Comuni della Regione per un totale di 93.462 abitanti (5% degli abitanti dell'intera Calabria).

COMUNE	Provincia	Abitanti	%RD 2022	Procapite secco residuo (kg/a/ab)
SOVERIA SIMERI	CZ	1.439	88,5%	35,3
TIRIOLO	CZ	3.581	86,6%	42,8
FRASCINETO	CS	1.882	86,8%	42,9
MONGIANA	VV	632	74,4%	43,7
JACURSO	CZ	549	85,6%	45,2
AMENDOLARA	CS	2.719	84,3%	45,4
GIMIGLIANO	CZ	2.985	84,4%	45,6
CAROLEI	CS	3.119	72,5%	47,4
PARENTI	CS	2.013	82,0%	49,6
SAN BENEDETTO ULLANO	CS	1.370	81,4%	51,3
SAN BASILE	CS	931	78,0%	52,3
ACQUARO	VV	1.843	76,7%	52,8
CURINGA	CZ	6.501	84,9%	53,0
GEROCARNE	VV	1.928	71,6%	55,6
PIETRAFITTA	CS	1.156	72,1%	56,1
TERRANOVA DA SIBARI	CS	4.564	80,5%	56,6
SAN MANGO D'AQUINO	CZ	1.442	82,3%	57,7
CERISANO	CS	2.911	68,9%	59,1
SAN MARCO ARGENTANO	CS	6.923	78,4%	61,2
SERRA D'AIELLO	CS	528	74,4%	63,8
CORTALE	CZ	1.866	79,4%	64,0
MONTEGIORDANO	CS	1.566	83,9%	64,1
STEFANACONI	VV	2.319	77,5%	64,7
SAN GIORGIO ALBANESE	CS	1.311	70,2%	66,5
SAN PIETRO A MAIDA	CZ	3.772	79,5%	67,1
BUONVICINO	CS	1.999	68,0%	68,0
SAN MARTINO DI FINITA	CS	969	73,0%	68,2
DASÀ	VV	1.105	75,5%	69,6
FILADELFIA	VV	4.967	77,6%	71,8
SAN PIETRO IN GUARANO	CS	3.372	75,0%	72,1
CALOVETO	CS	1.107	65,8%	72,7
LATTARICO	CS	3.728	72,0%	72,7
MAIDA	CZ	4.396	77,7%	75,6
VAZZANO	VV	960	67,3%	75,8
GRIMALDI	CS	1.522	72,9%	75,8
CASALI DEL MANCO	CS	9.517	78,1%	75,9

DISTRIBUZIONE DEI COMUNI RIFIUTI FREE E RICICLONI



CATANZARO

in evidenza i comuni Rifiuti Free (<75 Kg/a/ab di rifiuto secco residuo)

COMUNE	Abitanti	%RD 2022	Differenza con il 2021	Procapite secco residuo (kg/a/ab)	Differenza con il 2021
SOVERIA SIMERI	1.439	88,5%	↑ 10,7%	35,3	☹️ -36,2
TIRIOLO	3.581	86,6%	↑ 0,7%	42,8	☹️ -3,3
JACURSO	549	85,6%	↑ 0,6%	45,2	☹️ -4,6
GIMIGLIANO	2.985	84,4%	↓ -5,4%	45,6	☹️ 13,7
CURINGA	6.501	84,9%	↑ 11,6%	53,0	☹️ -46,2
SAN MANGO D'AQUINO	1.442	82,3%	↑ 1,3%	57,7	☹️ -4,2
CORTALE	1.866	79,4%	↓ -2,5%	64,0	☹️ -0,1
SAN PIETRO A MAIDA	3.772	79,5%	↓ -1,1%	67,1	☹️ 2,2
MAIDA	4.396	77,7%	↑ 0,2%	75,6	☹️ -3,0
SERSALE	4.250	67,0%	↑ 3,1%	79,5	☹️ -18,7
GASPERINA	1.884	74,8%	↓ -2,9%	82,4	☹️ 0,7
SAN PIETRO APOSTOLO	1.520	73,0%	↓ -1,7%	93,8	☹️ -0,8
AMATO	793	65,3%	↓ -3,1%	94,4	☹️ -9,4
CHIARAVALLE CENTRALE	5.098	71,3%	↓ -1,3%	94,9	☹️ 2,7
ZAGARISE	1.425	68,0%	↑ 3,9%	95,1	☹️ -6,4
GIRIFALCO	5.495	75,0%	↑ 7,1%	96,2	☹️ -38,3
CERVA	1.086	65,9%	↓ -4,4%	99,9	☹️ 5,4
MIGLIERINA	722	65,3%	↓ -3,1%	103,7	☹️ -8,6
BORGIA	7.158	70,5%	↓ -1,4%	105,4	☹️ 3,6
ANDALI	637	65,9%	↓ -4,4%	113,5	☹️ 8,6
SATRIANO	3.364	73,2%	↑ 25,3%	113,7	☹️ -34,2
SETTINGIANO	3.260	70,0%	↑ 7,1%	114,1	☹️ -34,0
SAN FLORO	670	72,6%	↓ -0,1%	114,1	☹️ 13,6
SAN VITO SULLO IONIO	1.613	65,4%	↑ 13,6%	114,2	☹️ -105,4
CENTRACHE	342	65,8%	↑ 4,6%	115,6	☹️ -63,5
SQUILLACE	3.511	76,6%	↓ -1,5%	116,5	☹️ 4,3
SELLIA	476	66,1%	↓ -1,8%	116,7	☹️ 3,6
VALLEFIORITA	1.503	67,3%	↑ 17,1%	117,4	☹️ -44,3
SAN SOSTENE	1.401	71,1%	↓ -2,9%	125,5	☹️ 2,7
CATANZARO	84.670	69,2%	↓ -0,8%	132,4	☹️ -1,1
TAVERNA	2.522	65,7%	↑ 21,5%	136,2	☹️ -19,1
SOVERATO	8.618	73,7%	↓ -1,7%	141,1	☹️ 9,4
DAVOLI	5.546	65,6%	↓ -0,2%	146,3	☹️ -7,1
SIMERI CRICHI	4.722	67,1%	↑ 2,4%	151,1	☹️ -21,5
MONTAURO	1.773	70,9%	↓ -1,7%	160,6	☹️ -10,0
SELLIA MARINA	7.615	68,5%	↑ 0,4%	173,7	☹️ -15,9
MONTEPAONE	5.656	65,2%	↑ 0,8%	179,8	☹️ -11,4

COSENZA

in evidenza i comuni Rifiuti Free (<75 Kg/a/ab di rifiuto secco residuo)

COMUNE	Abitanti	%RD 2022	Differenza con il 2021	Procapite secco residuo (kg/a/ab)	Differenza con il 2021
FRASCINETO	1.882	86,8%	↑ 0,1%	42,9	☹️ -0,9
AMENDOLARA	2.719	84,3%	↑ 16,4%	45,4	☹️ -52,2
CAROLEI	3.119	72,5%	↑ 3,1%	47,4	☹️ -8,7
PARENTI	2.013	82,0%	↓ -0,9%	49,6	☹️ 5,2
SAN BENEDETTO ULLANO	1.370	81,4%	↑ 0,2%	51,3	☹️ -4,7
SAN BASILE	931	78,0%	↑ 4,1%	52,3	☹️ -22,2
PIETRAFITTA	1.156	72,1%	↓ -6,0%	56,1	☹️ 11,3
TERRANOVA DA SIBARI	4.564	80,5%	↑ 0,5%	56,6	☹️ -0,6
CERISANO	2.911	68,9%	↓ -3,2%	59,1	☹️ 3,7
SAN MARCO ARGENTANO	6.923	78,4%	↑ 2,0%	61,2	☹️ -13,2
SERRA D'AIELLO	528	74,4%	↑ 5,0%	63,8	☹️ -20,8
MONTEGIORDANO	1.566	83,9%	↑ 3,9%	64,1	☹️ -12,7
SAN GIORGIO ALBANESE	1.311	70,2%	↓ -8,9%	66,5	☹️ 9,8
BUONVICINO	1.999	68,0%	↓ -3,5%	68,0	☹️ 11,7
SAN MARTINO DI FINITA	969	73,0%	↓ -3,2%	68,2	☹️ 4,7
SAN PIETRO IN GUARANO	3.372	75,0%	↑ 1,9%	72,1	☹️ -14,2
CALOVETO	1.107	65,8%	↓ -5,0%	72,7	☹️ -1,6
LATTARICO	3.728	72,0%	↑ 4,1%	72,7	☹️ -13,8
GRIMALDI	1.522	72,9%	↓ -2,6%	75,8	☹️ -4,3
CASALI DEL MANCO	9.517	78,1%	↑ 10,6%	75,9	☹️ -15,8
MORANO CALABRO	3.882	70,9%	↓ -2,1%	76,4	☹️ 8,8
APRIGLIANO	2.366	75,1%	↑ 13,5%	76,6	☹️ 5,8
CELLARA	485	75,1%	↑ 13,5%	76,6	☹️ 5,8
ALBIDONA	1.142	70,8%	↑ 44,3%	77,1	☹️ -78,3
CROPALATI	1.005	68,4%	↓ -8,2%	77,2	☹️ 18,1
SAN VINCENZO LA COSTA	1.984	77,0%	↑ 14,8%	77,3	☹️ 0,1
LONGOBUCCO	2.614	73,4%	↑ 2,0%	77,6	☹️ -6,1
PAOLA	14.709	80,7%	↓ -1,7%	78,1	☹️ 8,4
TERRAVECCHIA	580	69,5%	↑ 6,9%	78,3	☹️ -16,7
LUZZI	8.772	71,8%	↓ -2,4%	79,9	☹️ 7,7
ORIOLO	1.833	69,6%	↔ 0,0%	80,0	☹️ -5,4
SCIGLIANO	1.097	73,3%	↓ -1,2%	80,1	☹️ -4,0
ROVITO	2.987	76,7%	↓ -0,1%	80,4	☹️ 3,2
PEDIVIGLIANO	737	68,5%	↑ 5,5%	80,9	☹️ -19,7
BIANCHI	1.183	72,4%	↓ -1,1%	81,3	☹️ -1,2
COLOSIMI	1.122	71,2%	↓ -1,1%	81,9	☹️ 0,2
SAN LORENZO DEL VALLO	3.100	71,7%	↓ -2,0%	82,3	☹️ -1,2

COMUNE	Abitanti	%RD 2022	Differenza con il 2021	Procapite secco residuo (kg/a/ab)	Differenza con il 2021
CARPANZANO	205	69,6%	↓ -1,3%	82,4	☹️ -2,4
SANTA SOFIA D'EPIRO	2.163	69,1%	↓ -2,8%	83,0	☹️ 10,7
FAGNANO CASTELLO	3.393	69,7%	↓ -1,5%	84,1	☹️ 3,0
ROCCA IMPERIALE	3.204	80,2%	↓ -0,4%	85,0	☹️ 2,6
MONGRASSANO	1.467	65,3%	↓ -1,1%	86,5	☹️ -1,3
SCALA COELI	806	69,0%	↓ -1,0%	88,0	☹️ 4,4
PATERNO CALABRO	1.351	66,7%	↓ -0,4%	88,1	☹️ -7,8
ROGGIANO GRAVINA	6.745	66,8%	↑ 15,3%	91,3	☹️ 4,3
LAPPANO	860	71,2%	↑ 9,1%	91,6	☹️ -27,2
ROSE	4.133	68,8%	↑ 22,1%	92,0	☹️ -5,7
CASTIGLIONE COSENTINO	2.674	65,6%	↓ -2,6%	92,2	☹️ -7,3
MARANO PRINCIPATO	3.042	70,3%	↑ 2,9%	93,1	☹️ -13,7
SARACENA	3.387	70,7%	↓ -4,3%	94,7	☹️ 6,3
SAN DONATO DI NINEA	1.101	65,6%	↓ -1,1%	95,7	☹️ -5,8
ZUMPANO	2.634	76,5%	↑ 19,3%	96,1	☹️ -1,9
CETRARO	9.391	71,2%	↑ 4,4%	97,1	☹️ -16,9
MORMANNO	2.631	65,4%	↓ -3,4%	97,1	☹️ 3,8
ACRI	18.836	68,7%	↓ -3,2%	98,7	☹️ 10,3
MENDICINO	9.074	70,8%	↑ 4,8%	99,0	☹️ -16,1
VACCARIZZO ALBANESE	992	69,3%	↓ -7,4%	99,1	☹️ 13,3
CIVITA	788	66,6%	↓ -4,6%	99,7	☹️ 9,7
SANTA DOMENICA DI TALAO	1.122	67,8%	↑ 6,5%	101,4	☹️ -28,2
CASTROLIBERO	9.212	71,8%	↔ 0,0%	105,5	☹️ -7,5
PIANE CRATI	1.367	66,1%	↑ 2,2%	106,6	☹️ -14,5
SAN DEMETRIO CORONE	3.059	66,9%	↑ 0,5%	107,7	☹️ -10,0
ROGLIANO	5.195	67,4%	↓ -1,0%	108,3	☹️ 3,2
BISIGNANO	9.501	65,6%	↓ -0,3%	109,3	☹️ 0,8
BELSITO	870	68,4%	↑ 3,6%	111,9	☹️ -13,2
SPEZZANO ALBANESE	6.581	66,2%	↑ 0,7%	121,7	☹️ -7,9
CASSANO ALLO IONIO	16.507	73,8%	↑ 6,7%	127,1	☹️ -23,7
TREBISACCE	8.577	67,6%	↓ -2,4%	130,0	☹️ 3,6
TORTORA	6.009	72,3%	↑ 2,2%	132,2	☹️ -8,0
MONTALTO UFFUGO	20.095	66,6%	↑ 18,8%	135,6	☹️ -6,9
CALOPEZZATI	1.272	65,3%	↑ 14,7%	162,6	☹️ -80,2
SPEZZANO DELLA SILA	4.218	66,9%	↓ -0,6%	163,7	☹️ 7,1
MANGONE	1.896	66,2%	↓ -3,1%	165,8	☹️ 15,6
VILLAPIANA	5.457	71,7%	↑ 5,3%	203,2	☹️ -49,2
ROSETO CAPO SPULICO	1.887	68,4%	↑ 5,5%	209,6	☹️ -35,8

CROTONE

COMUNE	Abitanti	%RD 2022	Differenza con il 2021	Procapite secco residuo (kg/a/ab)	Differenza con il 2021
SANTA SEVERINA	1.906	70,6%	↓ -6,0%	89,3	☹️ 2,7
PALLAGORIO	981	69,7%	↑ 10,7%	94,3	☹️ -0,7
CIRÒ	2.499	66,3%	↓ -0,3%	112,9	☹️ 1,8
CRUCOLI	2.762	71,2%	↑ 37,8%	118,1	☹️ -190,8
MELISSA	3.246	74,7%	↓ -1,5%	126,5	☹️ 0,6

REGGIO CALABRIA

COMUNE	Abitanti	%RD 2022	Differenza con il 2021	Procapite secco residuo (kg/a/ab)	Differenza con il 2021
SCIDO	810	70,4%	↓ -1,5%	76,5	☹️ 3,6
ARDORE	4.819	76,1%	↑ 3,1%	87,1	☹️ -4,1
BOVA MARINA	4.129	70,4%	↑ 27,8%	91,1	☹️ -19,0
CITTANOVA	9.769	74,5%	↓ -0,5%	91,3	☹️ -3,2
COSOLETO	756	73,1%	↓ -1,8%	95,7	☹️ 5,4
TERRANOVA SAPPO MINULIO	441	70,5%	↓ -3,0%	96,0	☹️ 11,4
LAUREANA DI BORRELLO	4.660	69,1%	↑ 5,8%	103,4	☹️ -16,3
ROCCELLA IONICA	6.139	71,2%	↓ -1,1%	148,1	☹️ 6,0

VIBO VALENTIA

in evidenza i comuni Rifiuti Free (<75 Kg/a/ab di rifiuto secco residuo)

COMUNE	Abitanti	%RD 2022	Differenza con il 2021	Procapite secco residuo (kg/a/ab)	Differenza con il 2021
MONGIANA	632	74,4%	↓ -3,6%	43,7	☹️ -3,4
ACQUARO	1.843	76,7%	↓ -0,9%	52,8	☹️ -5,2
GEROCARNE	1.928	71,6%	↑ 1,2%	55,6	☹️ -4,8
STEFANACONI	2.319	77,5%	↑ 26,3%	64,7	☹️ -8,3
DASÀ	1.105	75,5%	↓ -0,9%	69,6	☹️ 0,3
FILADELFIA	4.967	77,6%	↑ 1,6%	71,8	☹️ -6,4
VAZZANO	960	67,3%	↓ -5,1%	75,8	☹️ -0,6
CESSANITI	2.979	65,3%	↑ 1,7%	83,1	☹️ -15,2
FRANCICA	1.590	70,0%	↓ -2,0%	86,7	☹️ 7,3
SORIANO CALABRO	2.322	65,6%	↓ -2,1%	86,8	☹️ -9,3
SAN CALOGERO	3.890	65,7%	↓ -0,9%	88,5	☹️ 0,1
SORIANELLO	1.099	70,1%	↑ 26,2%	98,7	☹️ -75,3
VIBO VALENTIA	31.092	69,9%	↑ 3,0%	136,6	☹️ -9,5
PIZZO	8.766	65,6%	↑ 16,2%	190,3	☹️ -161,3
ZAMBRONE	1.781	65,5%	↑ 17,9%	209,1	☹️ 34,4



Adotta una tartaruga marina!

Ogni anno migliaia di tartarughe marine muoiono a causa della pesca, del traffico nautico e dell'inquinamento. Anche le spiagge adatte alla nidificazione di questi straordinari animali vanno man mano scomparendo.

Grazie all'impegno degli operatori e dei volontari Legambiente svolge attività di recupero e cura degli animali in difficoltà, monitoraggio e tutela dei nidi e attività d'informazione e sensibilizzazione nei confronti dei pescatori e dei turisti.

   #tartalove

**Per continuare a proteggere
le tartarughe marine
abbiamo bisogno del tuo aiuto.**

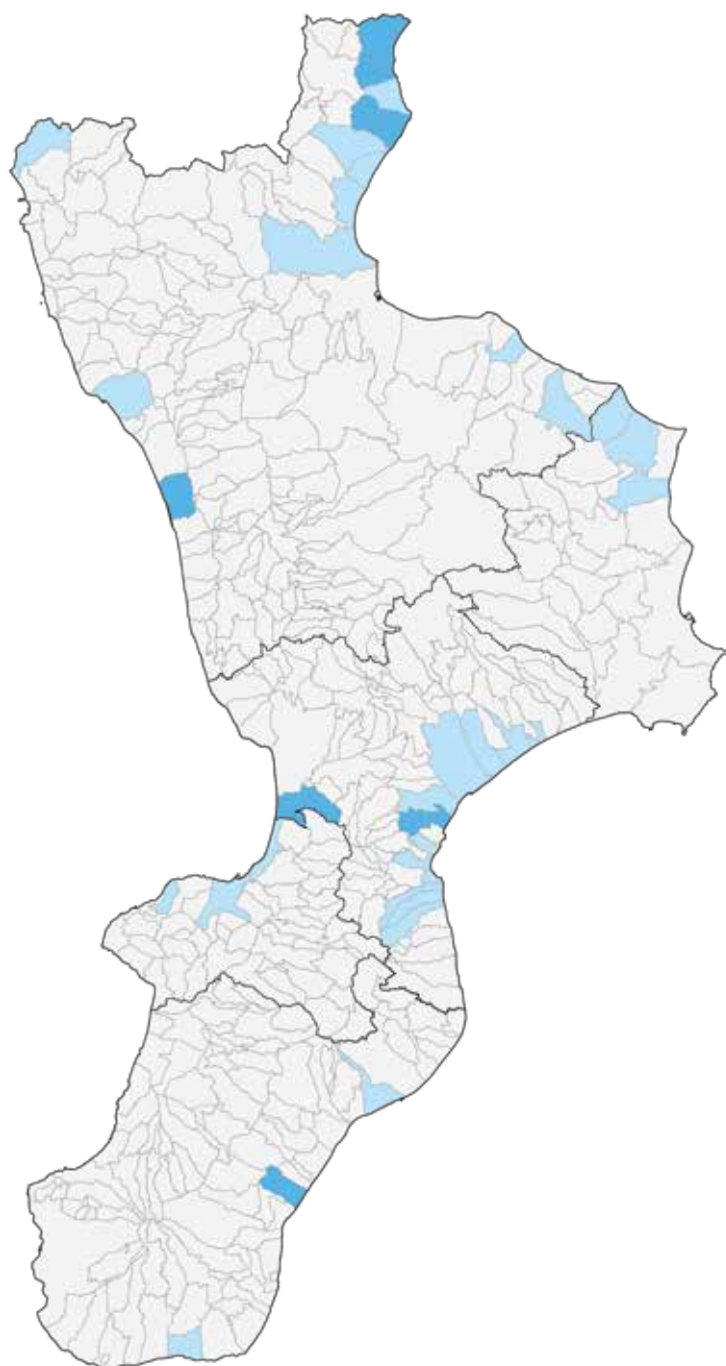
**Scopri come
sostenerci su
tartalove.it**



LEGAMBIENTE

COMUNI RICICLONI COSTIERI

COMUNE	Prov	Abitanti	%RD 2022
CURINGA*	CZ	6.501	84,9%
AMENDOLARA*	CS	2.719	84,3%
MONTEGIORDANO*	CS	1.566	83,9%
PAOLA	CS	14.709	80,7%
ROCCA IMPERIALE	CS	3.204	80,2%
SQUILLACE	CZ	3.511	76,6%
ARDORE	RC	4.819	76,1%
MELISSA	KR	3.246	74,7%
CASSANO ALLO IONIO	CS	16.507	73,8%
SOVERATO	CZ	8.618	73,7%
SATRIANO	CZ	3.364	73,2%
TORTORA	CS	6.009	72,3%
VILLAPIANA	CS	5.457	71,7%
CRUCOLI	KR	2.762	71,2%
ROCCELLA IONICA	RC	6.139	71,2%
CETRARO	CS	9.391	71,2%
SAN SOSTENE	CZ	1.401	71,1%
MONTAURO	CZ	1.773	70,9%
ALBIDONA	CS	1.142	70,8%
BORGIA	CZ	7.158	70,5%
BOVA MARINA	RC	4.129	70,4%
VIBO VALENTIA	VV	31.092	69,9%
CATANZARO	CZ	84.670	69,2%
SCALA COELI	CS	806	69,0%
SELLIA MARINA	CZ	7.615	68,5%
ROSETO CAPO SPULICO	CS	1.887	68,4%
TREBISACCE	CS	8.577	67,6%
SIMERI CRICHI	CZ	4.722	67,1%
CIRÒ	KR	2.499	66,3%
PIZZO	VV	8.766	65,6%
DAVOLI	CZ	5.546	65,6%
ZAMBRONE	VV	1.781	65,5%
CALOPEZZATI	CS	1.272	65,3%
MONTEPAONE	CZ	5.656	65,2%



- Comuni con RD \geq 75%
- Comuni con RD \geq 65%
(obiettivo 31.12.2012 - d.lgs. 152/2006)

*Comune Rifiuti Free
(produzione di indifferenziato <75 kg/a/ab)

PARCHI RIFIUTI FREE



La gestione dei rifiuti, pur non essendo una competenza diretta degli enti gestori delle aree protette, se non viene realizzata in maniera corretta comporta degli effetti negativi per questi territori, poiché i rifiuti abbandonati sono un detrattore ambientale e fattore di perdita di biodiversità, e una inadeguata gestione del sistema di raccolta ha risvolti negativi per l'attrattività turistica e nel giudizio di chi visita questi luoghi di pregio.

Attraverso il progetto **Parchi Rifiuti Free** Legambiente promuove la corretta gestione dei rifiuti e l'accompagnamento dei Comuni delle aree naturali protette che hanno dei tassi di raccolta differenziata ancora troppo bassi. Inoltre l'associazione, d'intesa con le aree protette, promuove azioni di riduzione e la gestione virtuosa del ciclo dei rifiuti per garantire una corretta tutela dell'ambiente e del territorio qualificando, al contempo, l'offerta turistica delle strutture e delle località interessate dalle aree protette.

In Calabria sono presenti tre Parchi nazionali, un Parco regionale, 19 Riserve naturali statali e regionali, un'Area marina protetta e un Parco Marino Regionale. La Calabria è tra le regioni con la più alta percentuale di territorio protetto (oltre il 15%) e una imponente rete ecologica regionale per la tutela di specie a rischio di estinzione. All'interno dei parchi si trovano 114 Comuni sul totale dei 404 Comuni della Regione e sono così suddivisi: Parco Nazionale dell'Aspromonte (37 Comuni), Parco Nazionale del Pollino (32), Parco Nazionale della Sila (19), Area Marina Protetta Capo Rizzuto (2), Parco Regionale delle Serre (26).

PARCO NAZIONALE DELLA SILA

COMUNE	Prov	Abitanti	%RD 2022	Procapite secco residuo (kg/a/ab)
CASALI DEL MANCO	CS	9.517	78,1%	75,9
APRIGLIANO	CS	2.366	75,1%	76,6
LONGOBUCCO	CS	2.614	73,4%	77,6
ACRI	CS	18.836	68,7%	98,7
ZAGARISE	CZ	1.425	68,0%	95,1
SERSALE	CZ	4.250	67,0%	79,5
SPEZZANO DELLA SILA	CS	4.218	66,9%	163,7
TAVERNA	CZ	2.522	65,7%	136,2
ALBI	CZ	790	64,8%	103,4
MESORACA	KR	5.814	64,2%	113,4
MAGISANO	CZ	1.106	62,9%	100,9
PETILIA POLICASTRO	KR	8.614	62,9%	113,0
SAN GIOVANNI IN FIORE	CS	15.906	62,1%	123,7
PETRONÀ	CZ	2.365	57,0%	111,4
SAVELLI	KR	1.046	56,3%	188,5
BOCCHIGLIERO	CS	1.047	50,7%	152,9
CELICO	CS	2.512	44,2%	130,6
COTRONEI	KR	5.252	34,3%	253,4
CORIGLIANO-ROSSANO	CS	74.066	17,4%	324,8

PARCO NAZIONALE DELL'ASPROMONTE

COMUNE	Prov	Abitanti	%RD 2022	Procapite secco residuo (kg/a/ab)
CITTANOVA	RC	9.769	74,5%	91,3
COSOLETO	RC	756	73,1%	95,7
SCIDO	RC	810	70,4%	76,5
SANTA CRISTINA D'ASPROMONTE	RC	763	58,8%	142,7
MAMMOLA	RC	2.448	55,1%	126,6
GERACE	RC	2.353	54,9%	109,2
BRUZZANO ZEFFIRO	RC	1.045	51,9%	164,9
MOLOCHIO	RC	2.223	49,1%	120,2
BOVA	RC	416	47,0%	113,4
CINQUEFRONDI	RC	6.223	44,5%	169,2
CONDOFURI	RC	4.604	37,3%	188,6
OPPIDO MAMERTINA	RC	4.780	36,4%	195,8
SAN GIORGIO MORGETO	RC	2.944	35,3%	196,4
ROGHUDI	RC	952	34,5%	168,6
PLATÌ	RC	3.724	34,3%	123,8
SCILLA	RC	4.513	30,1%	381,6
DELIANUOVA	RC	3.092	30,1%	139,6
SANT'EUFEMIA D'ASPROMONTE	RC	3.722	28,5%	234,2
SINOPOLI	RC	1.856	28,1%	194,0
AFRICO	RC	2.733	24,3%	228,8
SANT'AGATA DEL BIANCO	RC	570	20,6%	178,6
SAN LUCA	RC	3.438	19,3%	201,1
REGGIO CALABRIA	RC	170.951	18,1%	238,5
PALIZZI	RC	1.926	13,9%	285,9
SAN ROBERTO	RC	1.518	13,1%	199,0
VARAPODIO	RC	2.004	12,8%	283,9
SANTO STEFANO IN ASPROMONTE	RC	1.039	12,0%	369,3
SAMO	RC	709	11,6%	253,3
ANTONIMINA	RC	1.178	0,0%	376,1
BAGALADI	RC	953	0,0%	324,1
CANOLO	RC	700	0,0%	353,7
CARDETO	RC	1.325	0,0%	331,5
CARERI	RC	2.125	0,0%	242,7
CIMINÀ	RC	525	0,0%	238,9
ROCCAFORTE DEL GRECO	RC	340	0,0%	281,4
SAN LORENZO	RC	2.205	0,0%	622,8
STAITI	RC	184	0,0%	300,2

PARCO NAZIONALE DEL POLLINO

(in evidenza i Comuni Rifiuti Free (<75 kg/a/ab di rifiuto secco residuo))

COMUNE	Prov	Abitanti	%RD 2022	Procapite secco residuo (kg/a/ab)
FRASCINETO	CS	1.882	86,8%	42,9
SAN BASILE	CS	931	78,0%	52,3
TORTORA	CS	6.009	72,3%	132,2
MORANO CALABRO	CS	3.882	70,9%	76,4
SARACENA	CS	3.387	70,7%	94,7
BUONVICINO	CS	1.999	68,0%	68,0
SANTA DOMENICA DI TALAO	CS	1.122	67,8%	101,4
CIVITA	CS	788	66,6%	99,7
SAN DONATO DI NINEA	CS	1.101	65,6%	95,7
MORMANNO	CS	2.631	65,4%	97,1
CASTROVILLARI	CS	20.821	62,9%	141,5
PRAIA A MARE	CS	6.364	62,8%	229,1
FRANCAVILLA MARITTIMA	CS	2.773	61,2%	96,4
LAINO BORGO	CS	1.705	57,2%	120,5
SANT'AGATA D'ESARO	CS	1.684	56,9%	96,0
MOTTAFOLLONE	CS	1.069	54,3%	133,6
PLATACI	CS	660	52,0%	82,0
CERCHIARA DI CALABRIA	CS	2.178	51,3%	96,5
ACQUAFORMOSA	CS	988	51,3%	92,9
LUNGRO	CS	2.190	49,9%	155,2
SANGINETO	CS	1.243	49,2%	176,7
GRISOLIA	CS	2.208	46,0%	119,3
SAN LORENZO BELLIZZI	CS	538	45,6%	133,8
MAIERÀ	CS	1.118	44,5%	137,9
SAN SOSTI	CS	1.882	42,5%	191,0
VERBICARO	CS	2.631	41,0%	75,1
AIETA	CS	753	40,0%	111,5
BELVEDERE MARITTIMO	CS	8.905	39,4%	172,1
PAPASIDERO	CS	630	37,5%	136,5
ORSOMARSO	CS	1.118	36,4%	137,1
LAINO CASTELLO	CS	767	30,8%	122,6
ALESSANDRIA DEL CARRETTO	CS	357	21,5%	217,6

PARCO REGIONALE DELLE SERRE

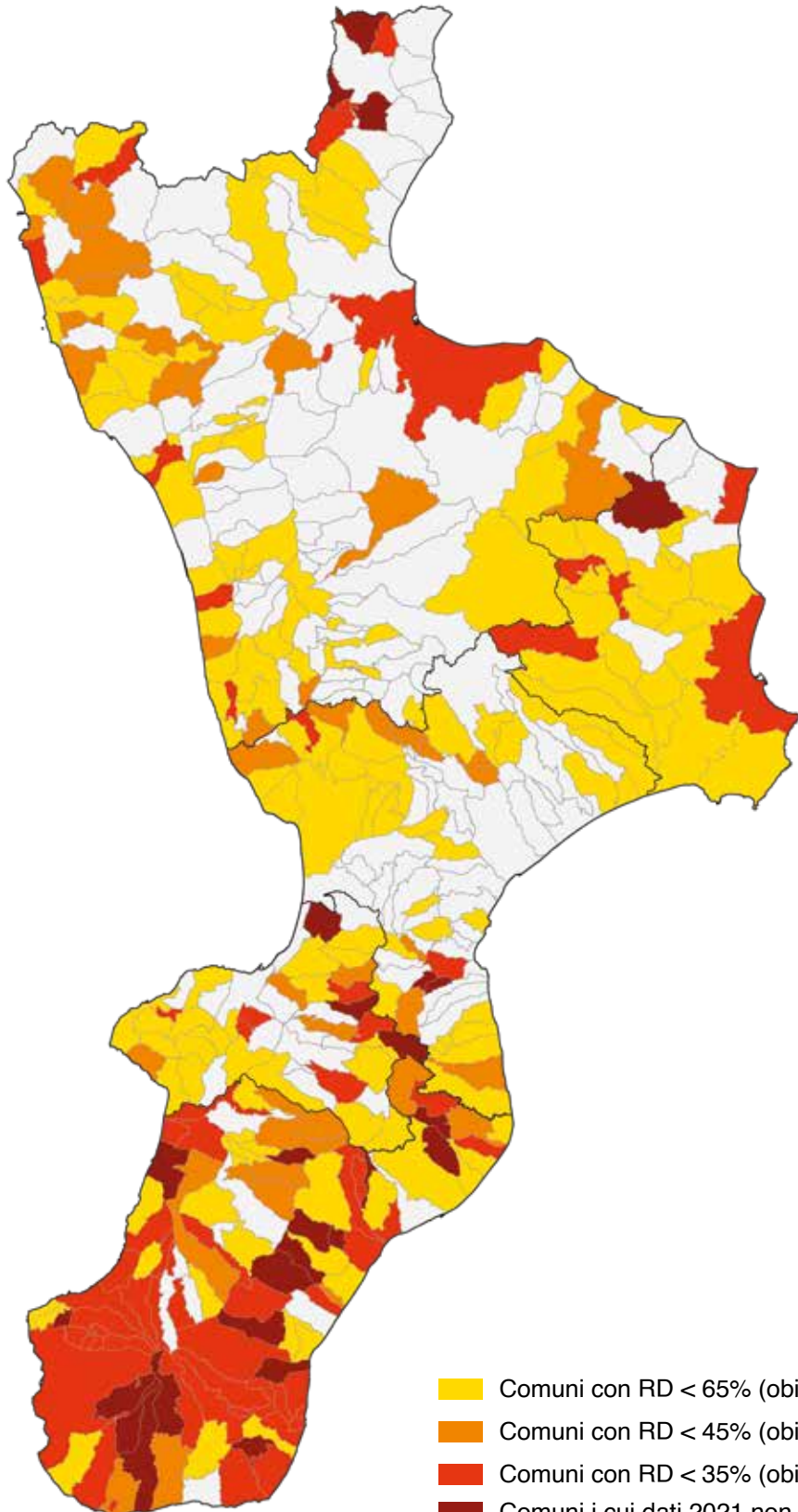
(in evidenza i Comuni Rifiuti Free (<75 kg/a/ab di rifiuto secco residuo))

COMUNE	Prov	Abitanti	%RD 2022	Procapite secco residuo (kg/a/ab)
ACQUARO	VV	1.843	76,7%	52,8
MONGIANA	VV	632	74,4%	43,7
SATRIANO	CZ	3.364	73,2%	113,7
GEROCARNE	VV	1.928	71,6%	55,6
SAN SOSTENE (9)	CZ	1.401	71,1%	125,5
SORIANELLO	VV	1.099	70,1%	98,7
PIZZO	VV	8.766	65,6%	190,3
DAVOLI	CZ	5.546	65,6%	146,3
NARDODIPACE	VV	1.087	64,5%	105,8
FABRIZIA	VV	1.955	60,9%	115,7
SPADOLA	VV	793	60,1%	160,5
MAIERATO	VV	2.075	58,7%	135,9
BADOLATO (9)	CZ	2.843	51,9%	206,9
MONTEROSSO CALABRO	VV	1.502	50,9%	157,3
SERRA SAN BRUNO	VV	6.289	49,5%	183,5
GUARDAVALLE	CZ	4.117	48,1%	172,4
POLIA	VV	825	47,0%	150,4
SANTA CATERINA DELLO IONIO	CZ	1.923	44,9%	197,6
CARDINALE	CZ	1.829	44,6%	89,5
PIZZONI	VV	977	44,1%	150,3
STILO	RC	2.344	43,0%	107,4
ARENA	VV	1.275	34,5%	82,3
BIVONGI	RC	1.143	27,9%	258,3
SIMBARIO	VV	900	25,6%	200,1
BROGNATURO	VV	638	0,0%	196,9
FRANCAVILLA ANGITOLA	VV	1.794	0,0%	162,3

AREA MARINA PROTETTA CAPO RIZZUTO

COMUNE	Prov	Abitanti	%RD 2022	Procapite secco residuo (kg/a/ab)
ISOLA CAPO RIZZUTO	KR	17.409	61,0%	181,0
CROTONE	KR	58.445	22,0%	402,3

COMUNI NON RICICLONI IN ORDINE ALFABETICO



COMUNE	Provincia	Abitanti	%RD 2022	Differenza con il 2021
ACQUAFORMOSA	CS	988	51,3%	↓ -3,1%
ACQUAPPESA	CS	1.737	52,1%	↑ 3,9%
AFRICO	RC	2.733	24,3%	↑ 13,1%
AGNANA CALABRA	RC	467	0,0%	↓ -5,0%
AIELLO CALABRO	CS	1.406	60,8%	↓ -2,1%
AIETA	CS	753	40,0%	↑ 12,4%
ALBI	CZ	790	64,8%	↓ -3,1%
ALESSANDRIA DEL CARRETTO	CS	357	21,5%	↓ -14,7%
ALTILIA	CS	677	37,7%	↑ 1,9%
ALTOMONTE	CS	4.019	64,8%	↓ -1,5%
AMANTEA	CS	13.850	52,8%	↓ -0,2%
AMARONI	CZ	1.660	60,3%	↑ 24,2%
ANOIA	RC	2.036	47,8%	↑ 8,1%
ANTONIMINA	RC	1.178	0,0%	ND
ARENA	VV	1.275	34,5%	↑ 1,5%
ARGUSTO	CZ	444	0,0%	ND
BADOLATO	CZ	2.843	51,9%	↑ 0,6%
BAGALADI	RC	953	0,0%	↓ -2,5%
BAGNARA CALABRA	RC	9.279	28,6%	↑ 2,4%
BELCASTRO	CZ	1.231	56,3%	↑ 7,1%
BELMONTE CALABRO	CS	1.749	45,7%	↑ 4,1%
BELVEDERE MARITTIMO	CS	8.905	39,4%	↓ -17,5%
BELVEDERE SPINELLO	KR	1.915	56,4%	↓ -4,2%
BENESTARE	RC	2.454	55,2%	↓ -3,5%
BIANCO	RC	4.211	33,0%	↓ -4,4%
BIVONGI	RC	1.143	27,9%	↑ 1,5%
BOCCHIGLIERO	CS	1.047	50,7%	↓ -7,0%
BONIFATI	CS	2.589	46,0%	↓ -8,7%
BOTRICELLO	CZ	4.993	52,7%	↑ 31,7%
BOVA	RC	416	47,0%	↓ -2,1%
BOVALINO	RC	8.644	53,6%	↑ 10,7%
BRANCALEONE	RC	3.248	22,4%	↑ 7,1%
BRIATICO	VV	3.700	63,0%	↓ -1,1%
BROGNATURO	VV	638	0,0%	↓ -23,5%
BRUZZANO ZEFFIRO	RC	1.045	51,9%	↓ -2,2%
CACCURI	KR	1.538	64,3%	↑ 26,1%
CALANNA	RC	760	15,8%	↑ 2,2%
CAMINI	RC	733	28,7%	↓ -6,0%
CAMPANA	CS	1.462	40,5%	↓ -1,4%
CAMPO CALABRO	RC	4.443	54,7%	↓ -3,6%
CANDIDONI	RC	410	33,7%	↑ 2,7%
CANNA	CS	630	28,1%	↑ 4,2%

COMUNE	Provincia	Abitanti	%RD 2022	Differenza con il 2021
CANOLO	RC	700	0,0%	↔ 0,0%
CAPISTRANO	VV	977	37,9%	↑ 3,6%
CARAFFA DEL BIANCO	RC	457	19,4%	↑ 3,9%
CARAFFA DI CATANZARO	CZ	1.743	64,1%	↑ 13,3%
CARDETO	RC	1.325	0,0%	ND
CARDINALE	CZ	1.829	44,6%	↓ -8,7%
CARERI	RC	2.125	0,0%	↔ 0,0%
CARFIZZI	KR	519	64,5%	↑ 43,3%
CARIATI	CS	7.478	54,0%	↓ -16,5%
CARLOPOLI	CZ	1.385	35,4%	↑ 0,5%
CASABONA	KR	2.312	51,0%	↓ -1,7%
CASIGNANA	RC	687	0,0%	ND
CASTELSILANO	KR	893	0,9%	↓ -0,3%
CASTROREGIO	CS	234	0,0%	ND
CASTROVILLARI	CS	20.821	62,9%	↓ -0,5%
CAULONIA	RC	6.783	55,4%	↓ -3,1%
CELICO	CS	2.512	44,2%	↓ -0,8%
CENADI	CZ	510	56,3%	↑ 7,7%
CERCHIARA DI CALABRIA	CS	2.178	51,3%	↑ 4,5%
CERENZIA	KR	1.015	57,4%	↓ -3,0%
CERVICATI	CS	783	62,1%	↓ -1,1%
CERZETO	CS	1.199	58,5%	↓ -4,9%
CICALA	CZ	887	38,9%	↓ -9,6%
CIMINA'	RC	525	0,0%	ND
CINQUEFRONDI	RC	6.223	44,5%	↑ 2,7%
CIRO' MARINA	KR	14.030	16,6%	↑ 1,8%
CLETO	CS	1.181	42,2%	↓ -31,8%
CONDOFURI	RC	4.604	37,3%	↑ 1,8%
CONFLENTI	CZ	1.282	54,0%	↓ -2,2%
CORIGLIANO-ROSSANO	CS	74.066	17,4%	↓ -19,5%
COSENZA	CS	63.760	62,4%	↑ 0,3%
COTRONEI	KR	5.252	34,3%	↓ -5,7%
CROPANI	CZ	4.674	64,0%	↓ -5,1%
CROSIA	CS	9.675	59,5%	↓ -2,1%
CROTONE	KR	58.445	22,0%	↑ 4,4%
CUTRO	KR	9.385	61,4%	↓ -3,6%
DECOLLATURA	CZ	2.855	54,7%	↑ 22,9%
DELIANUOVA	RC	3.092	30,1%	↓ -18,5%
DIAMANTE	CS	5.040	52,8%	↑ 22,0%
DINAMI	VV	1.793	52,8%	↓ -7,6%

COMUNE	Provincia	Abitanti	%RD 2022	Differenza con il 2021
DIPIGNANO	CS	4.067	53,2%	↓ -2,3%
DOMANICO	CS	922	53,6%	↓ -1,1%
DRAPIA	VV	2.076	58,4%	↑ 3,2%
FABRIZIA	VV	1.955	60,9%	↓ -6,6%
FALCONARA ALBANESE	CS	1.459	7,8%	↓ -3,2%
FALERNA	CZ	3.786	64,1%	↓ -3,1%
FEROLETO ANTICO	CZ	1.955	46,3%	↓ -0,9%
FEROLETO DELLA CHIESA	RC	1.515	54,2%	↑ 2,1%
FERRUZZANO	RC	758	32,1%	↑ 2,2%
FIGLINE VEGLIATURO	CS	1.124	64,0%	↑ 22,1%
FILANDARI	VV	1.764	58,8%	↑ 0,1%
FILOGASO	VV	1.344	52,1%	↓ -1,0%
FIRMO	CS	1.834	50,3%	↓ -0,4%
FIUMARA	RC	845	0,0%	ND
FIUMEFREDDO BRUZIO	CS	2.839	63,5%	↑ 19,4%
FOSSATO SERRALTA	CZ	558	39,3%	↔ 0,0%
FRANCAVILLA ANGITOLA	VV	1.794	0,0%	↔ 0,0%
FRANCAVILLA MARITTIMA	CS	2.773	61,2%	↑ 18,7%
FUSCALDO	CS	7.788	53,8%	↑ 4,3%
GAGLIATO	CZ	432	0,0%	ND
GALATRO	RC	1.418	43,7%	↑ 1,7%
GERACE	RC	2.353	54,9%	↑ 1,2%
GIFFONE	RC	1.608	0,0%	ND
GIOIA TAURO	RC	19.179	0,0%	↓ -1,0%
GIOIOSA IONICA	RC	6.862	61,0%	↓ -1,5%
GIZZERIA	CZ	5.065	47,5%	↔ 0,0%
GRISOLIA	CS	2.208	46,0%	↑ 3,1%
GROTTERIA	RC	2.845	12,7%	↓ -13,5%
GUARDAVALLE	CZ	4.117	48,1%	↑ 0,5%
GUARDIA PIEMONTESE	CS	1.780	31,4%	↑ 17,1%
IONADI	VV	4.556	61,1%	↓ -0,4%
ISCA SULLO IONIO	CZ	1.441	59,3%	↑ 0,8%
ISOLA CAPO RIZZUTO	KR	17.409	61,0%	↓ -3,1%
JOPPOLO	VV	1.635	43,3%	↑ 35,7%
LAGANADI	RC	342	0,0%	↔ 0,0%
LAGO	CS	2.262	51,0%	↓ -12,6%
LAINO BORGO	CS	1.705	57,2%	↑ 3,0%
LAINO CASTELLO	CS	767	30,8%	↓ -12,8%
LAMEZIA TERME	CZ	67.026	59,2%	↑ 0,2%
LIMBADI	VV	3.210	54,0%	↓ -0,3%

COMUNE	Provincia	Abitanti	%RD 2022	Differenza con il 2021
LOCRI	RC	11.834	61,7%	↑ 4,6%
LONGOBARDI	CS	2.512	39,3%	↓ -4,1%
LUNGRO	CS	2.190	49,9%	↑ 1,7%
MAGISANO	CZ	1.106	62,9%	↑ 3,0%
MAIERA'	CS	1.118	44,5%	↑ 28,0%
MAIERATO	VV	2.075	58,7%	↓ -2,2%
MALITO	CS	729	64,2%	↓ -4,2%
MALVITO	CS	1.604	38,5%	↓ -4,4%
MAMMOLA	RC	2.448	55,1%	↑ 9,1%
MANDATORICCIO	CS	2.453	38,3%	↓ -6,2%
MARANO MARCHESATO	CS	3.330	59,0%	↔ 0,0%
MARCEDUSA	CZ	380	53,4%	↑ 5,2%
MARCELLINARA	CZ	2.146	51,1%	↓ -19,1%
MARINA DI GIOIOSA IONICA	RC	6.271	28,6%	↑ 11,2%
MAROPATI	RC	1.356	48,0%	↓ -1,0%
MARTIRANO	CZ	840	29,8%	↓ -0,7%
MARTIRANO LOMBARDO	CZ	952	58,3%	↓ -2,3%
MARTONE	RC	494	0,0%	ND
MARZI	CS	954	45,9%	↓ -3,3%
MELICUCCA'	RC	832	48,0%	↑ 19,5%
MELICUCCO	RC	4.847	64,4%	↑ 4,4%
MELITO PORTO SALVO	RC	10.432	44,5%	↑ 5,5%
MESORACA	KR	5.814	64,2%	↓ -1,5%
MILETO	VV	6.335	55,5%	↓ -0,2%
MOLOCHIO	RC	2.223	49,1%	↑ 8,5%
MONASTERACE	RC	3.303	47,1%	↑ 0,8%
MONTEBELLO JONICO	RC	5.697	21,5%	↑ 2,1%
MONTEROSSO CALABRO	VV	1.502	50,9%	↑ 7,2%
MOTTA S. LUCIA	CZ	798	36,3%	↓ -20,0%
MOTTA SAN GIOVANNI	RC	5.574	47,0%	↑ 0,8%
MOTTAFOLLONE	CS	1.069	54,3%	↑ 24,7%
NARDODIPACE	VV	1.087	64,5%	↑ 7,5%
NICOTERA	VV	5.859	53,9%	↓ -8,0%
NOCARA	CS	319	0,0%	ND
NOCERA TERINESE	CZ	4.715	44,0%	↓ -5,1%
OLIVADI	CZ	488	37,5%	↓ -1,0%
OPPIDO MAMERTINA	RC	4.780	36,4%	↓ -9,4%
ORSOMARSO	CS	1.118	36,4%	↔ 0,0%
PALERMITI	CZ	1.057	62,2%	↑ 21,9%
PALIZZI	RC	1.926	13,9%	ND
PALMI	RC	17.920	63,9%	↑ 4,9%

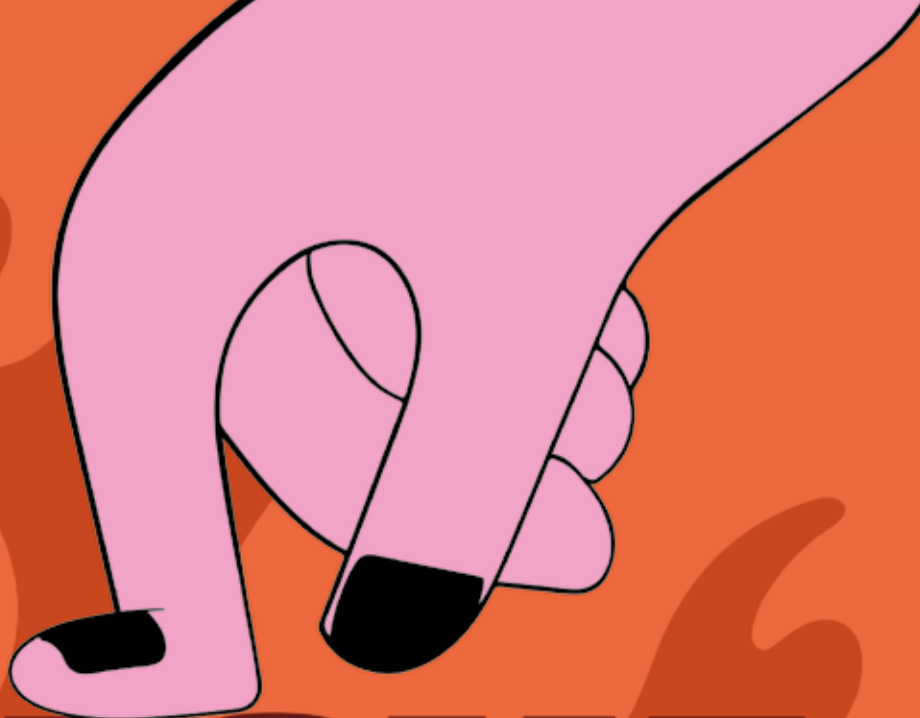
COMUNE	Provincia	Abitanti	%RD 2022	Differenza con il 2021
PALUDI	CS	968	53,7%	↑ 8,2%
PANETTIERI	CS	311	59,8%	↑ 2,1%
PAPASIDERO	CS	630	37,5%	ND
PARGHELIA	VV	1.274	50,5%	ND
PAZZANO	RC	500	0,0%	ND
PENTONE	CZ	1.887	39,3%	↔ 0,0%
PETILIA POLICASTRO	KR	8.614	62,9%	↓ -2,1%
PETRIZZI	CZ	1.010	29,2%	↓ -18,6%
PETRONA'	CZ	2.365	57,0%	↓ -4,8%
PIANOPOLI	CZ	2.484	61,9%	↓ -8,7%
PIETRAPAOLA	CS	1.002	64,1%	↑ 4,1%
PIZZONI	VV	977	44,1%	↑ 1,8%
PLACANICA	RC	1.011	0,0%	ND
PLATACI	CS	660	52,0%	↓ -9,2%
PLATANIA	CZ	1.973	49,6%	↓ -0,3%
PLATI'	RC	3.724	34,3%	↑ 5,7%
POLIA	VV	825	47,0%	ND
POLISTENA	RC	9.908	43,7%	↑ 3,4%
PORTIGLIOLA	RC	1.064	40,4%	↑ 23,5%
PRAIA A MARE	CS	6.364	62,8%	↓ -2,3%
REGGIO CALABRIA	RC	170.951	18,1%	↓ -11,1%
RENDE	CS	36.434	45,8%	↓ -19,6%
RIACE	RC	1.694	50,5%	↑ 16,6%
RICADI	VV	4.972	54,0%	↑ 11,1%
RIZZICONI	RC	7.636	39,5%	↓ -19,4%
ROCCA DI NETO	KR	5.318	46,8%	↓ -2,3%
ROCCABERNARDA	KR	3.133	61,7%	↓ -6,5%
ROCCAFORTE DEL GRECO	RC	340	0,0%	↔ 0,0%
ROGHUDI	RC	952	34,5%	↑ 12,4%
ROMBIOLO	VV	4.294	55,8%	↑ 1,3%
ROSARNO	RC	14.369	6,0%	↑ 0,9%
ROTA GRECA	CS	958	44,4%	↓ -24,0%
SAMO	RC	709	11,6%	↑ 0,1%
SAN COSMO ALBANESE	CS	584	54,5%	↓ -7,7%
SAN COSTANTINO CALABRO	VV	2.066	33,0%	↓ -3,8%
SAN FERDINANDO	RC	4.269	28,3%	↓ -24,5%
SAN FILI	CS	2.488	51,1%	↑ 1,4%
SAN GIORGIO MORGETO	RC	2.944	35,3%	↑ 4,1%
SAN GIOVANNI DI GERACE	RC	412	4,7%	↑ 4,7%
SAN GIOVANNI IN FIORE	CS	15.906	62,1%	↓ -2,6%
SAN GREGORIO D'IPPONA	VV	2.480	32,9%	↓ -22,3%

COMUNE	Provincia	Abitanti	%RD 2022	Differenza con il 2021
SAN LORENZO	RC	2.205	0,0%	ND
SAN LORENZO BELLIZZI	CS	538	45,6%	↑ 2,9%
SAN LUCA	RC	3.438	19,3%	↑ 6,0%
SAN LUCIDO	CS	6.429	50,3%	↓ -1,9%
SAN MAURO MARCHESATO	KR	1.914	53,1%	↑ 2,9%
SAN NICOLA ARCELLA	CS	1.957	38,9%	↑ 7,1%
SAN NICOLA DA CRISSA	VV	1.220	34,3%	ND
SAN NICOLA DELL'ALTO	KR	707	61,5%	↓ -3,3%
SAN PIETRO DI CARIDA'	RC	989	36,2%	↑ 17,4%
SAN PIETRO IN AMANTEA	CS	485	22,5%	↓ -3,7%
SAN PROCOPIO	RC	480	6,8%	ND
SAN ROBERTO	RC	1.518	13,1%	↓ -1,5%
SAN SOSTI	CS	1.882	42,5%	↓ -5,0%
SANGINETO	CS	1.243	49,2%	↓ -0,5%
SANTA CATERINA ALBANESE	CS	1.127	38,3%	↓ -25,8%
SANTA CATERINA DELLO IONIO	CZ	1.923	44,9%	↓ -1,3%
SANTA CRISTINA D'ASPROMONTE	RC	763	58,8%	↓ -0,7%
SANTA MARIA DEL CEDRO	CS	5.002	48,7%	↑ 5,9%
SANT'AGATA DEL BIANCO	RC	570	20,6%	↑ 0,7%
SANT'AGATA D'ESARO	CS	1.684	56,9%	↑ 4,4%
SANT'ALESSIO IN ASPROMONTE	RC	304	20,2%	ND
SANT'ANDREA APOSTOLO DELLO IONIO	CZ	1.701	54,9%	↓ -1,6%
SANT'EUFEMIA D'ASPROMONTE	RC	3.722	28,5%	↑ 2,7%
SANT'ILARIO DELLO IONIO	RC	1.340	29,2%	↓ -9,9%
SANTO STEFANO DI ROGLIANO	CS	1.723	57,5%	↓ -5,7%
SANTO STEFANO IN ASPROMONTE	RC	1.039	12,0%	ND
SANT'ONOFRIO	VV	2.784	37,4%	↑ 37,4%
SAVELLI	KR	1.046	56,3%	↑ 13,2%
SCALEA	CS	11.246	33,0%	↓ -9,9%
SCANDALE	KR	2.864	53,6%	↑ 3,1%
SCILLA	RC	4.513	30,1%	↑ 3,6%
SEMINARA	RC	2.455	26,3%	↑ 17,5%
SERRA SAN BRUNO	VV	6.289	49,5%	↑ 4,1%
SERRASTRETTA	CZ	2.923	59,6%	↑ 1,2%
SERRATA	RC	794	64,3%	↑ 4,2%
SIDERNO	RC	17.601	29,3%	↑ 3,9%
SIMBARIO	VV	900	25,6%	↑ 10,5%
SINOPOLI	RC	1.856	28,1%	↑ 5,8%
SORBO SAN BASILE	CZ	754	51,5%	↓ -0,8%
SOVERIA MANNELLI	CZ	2.835	44,4%	↓ -18,8%

COMUNE	Provincia	Abitanti	%RD 2022	Differenza con il 2021
SPADOLA	VV	793	60,1%	↑ 2,9%
SPILINGA	VV	1.349	51,7%	↑ 37,0%
STAITI	RC	184	0,0%	ND
STALETTI'	CZ	2.353	47,2%	↑ 2,2%
STIGNANO	RC	1.159	0,0%	ND
STILO	RC	2.344	43,0%	↑ 28,5%
STRONGOLI	KR	6.137	54,3%	↑ 25,4%
TARSIA	CS	1.822	38,6%	↓ -4,7%
TAURIANOVA	RC	14.830	58,1%	↑ 0,6%
TORANO CASTELLO	CS	4.342	62,6%	↓ -3,0%
TORRE DI RUGGIERO	CZ	951	45,4%	↓ -3,5%
TROPEA	VV	5.833	57,4%	↑ 1,2%
UMBRIATICO	KR	741	0,0%	ND
VALLELONGA	VV	749	0,0%	ND
VARAPODIO	RC	2.004	12,8%	↓ -4,3%
VERBICARO	CS	2.631	41,0%	↑ 24,2%
VERZINO	KR	1.586	59,6%	↓ -0,8%
VILLA SAN GIOVANNI	RC	12.752	52,0%	↑ 0,3%
ZACCANOPOLI	VV	667	24,9%	↓ -7,8%
ZUNGRI	VV	1.846	50,4%	↑ 5,3%
ZUMPANO	CS	2.630	57,2%	↓ -21,5%
ZUNGRI	VV	1.846	45,1%	↑ 0,3%



LEGAMBIENTE



SWEGALIA



LA LOTTA ALLA CRISI CLIMATICA NON PUÒ ESSERE PIÙ POSTICIPATA.

Per uscire dalla crisi climatica abbiamo bisogno proprio di tutti e ne abbiamo bisogno ora. La transizione ecologica va fatta bene e velocemente, moltiplicando i cantieri per investire nelle energie rinnovabili, nell'innovazione e nel futuro di tutti noi. Diventa socio Legambiente. Abbiamo bisogno di te. Ora.

Iscriviti su legambiente.it o contatta il Circolo più vicino.

soci.legambiente.it

